



## Vejledning om hovedlus

Vejledningen er lavet i samarbejde mellem Statens Skadedyrlaboratorium, Sundhedsstyrelsen og Lægemiddelstyrelsen og erstatter tidligere udsendte vejledninger om hovedlus. Den henvender sig især til de kommunale sundhedstjenester, læger, skoler, institutioner og til forældre og andre, der gerne vil vide mere om hovedlus. Vejledningen udarbejdet juli 2000.

### Indholdsfortegnelse

- [Hvad er lus ?](#)
  - [Hvordan ser hovedlus og deres æg ud ?](#)
  - [Hvordan og hvor længe lever hovedlus ?](#)
  - [Hvilke gener er der ved hovedlus ?](#)
  - [Hvordan smitter hovedlus ?](#)
  - [Kan hovedlus forebygges ?](#)
  - [Hvordan konstateres hovedlus?](#)
  - [Hvilke lægemidler findes der til behandling af hovedlus](#)
  - [Hvad er vigtigt efter en vellykket behandling ?](#)
  - [Hvorfor virker behandlingen ikke ?](#)
  - [Hvornår og hvordan kan en tættekam bruges til bekæmpelse af hovedlus ?](#)
  - [Findes der andre produkter til bekæmpelse af hovedlus?](#)
  - [Hvordan bekæmpes hovedlus i omgivelserne ?](#)
  - [Hvornår kan der ydes hjælp til behandling af hovedlus?](#)
- [Vigtige punkter til forældrene !](#)  
[Vigtige punkter til skole, institution og den kommunale sundhedstjeneste !](#)

### Hvad er lus ?

Rigtige (ægte) sugelus (*Anoplura*) er blodsugende snyltere på forskellige pattedyr. Hver enkelt luseart har tilpasset sig et bestemt "værtsdyr" og kan kun leve på det. Lus, der har tilpasset sig et liv på mennesker, er ikke et nyt problem. De lus, vi kæmper med nu, er sandsynligvis lus, vi har arvet fra dengang, menneskeslægten begyndte sin udvikling for tusindvis af år siden.

Der findes tre lusearter, som lever *på mennesker*: Hovedlusen (*Pediculus capitis*), kropslusen (*Pediculus corporis*) og fladlusen (*Phthirus pubis*). Denne vejledning omhandler kun hovedlus.

### Hvordan ser hovedlus og deres æg ud ?

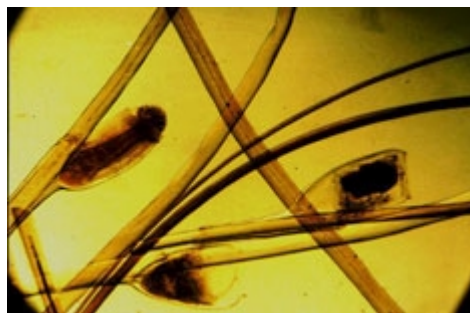
Voksne hovedlus er 2-3 mm lange; hunnerne er større end hannerne. Helt nyklækkede lus kan være mindre end 1 mm. Lusene har tre par ben forrest på kroppen, som er aflang og afladet.

Lus har ikke vinger, og de kan hverken flyve eller hoppe. På hovedet har de et par antenner, små øjne og munddele, der er bygget til at bide og suge blod med. Benene ender i en klo, der er tilpasset til at gribe om et hårstrå. Farven kan variere fra nærmest gennemsigtig gråhvid til meget mørk. Denne variation skyldes, dels at lusene kan tage farve efter håret, og dels at lusene kan forekomme mere mørke lige efter, at de har suget blod.



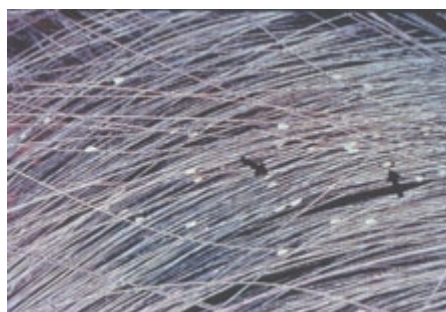
Voksen hovedlus på hårstrå.  
Naturlig størrelse 3 mm.

Luseæg er ca. 0,8 mm lange og sidder på en "stilk", der er kittet fast til hårene helt nede ved hovedbunden. På toppen af ægget findes et lille "låg", som lusen skubber af, når den er færdigudviklet. Nylagte levende æg sidder helt nede ved hårbunden og er hvidgule. Tomme klækkede æg sidder længere ude på hårstrået og er mere hvide og ofte flade, mens mørkfarvede æg indeholder døde lusefostre. Æggene bliver siddende på hårstråene og vokser ud med håret.



Luseæg kittet fast på hårstråene

Både lus og æg kan ses med det blotte øje, men brug af forstørrelsesglas gør det nemmere at få øje på dem. Det kan være svært at se forskel på levende og døde æg, men sidder de mere end 1 cm fra hovedbunden, er der sandsynligvis tale om døde eller klækkede æg.



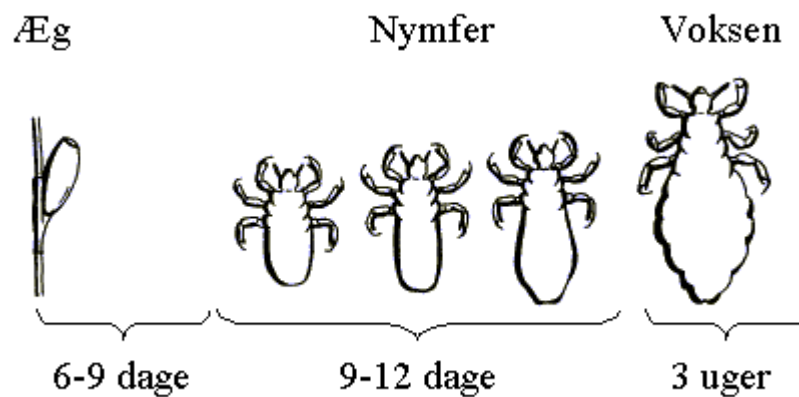
Luseæggene bliver mere synlige,  
når de vokser ud med hårstråene

### **Hvordan lever hovedlus, og hvor længe varer deres udvikling ?**

Hovedlus lever helt nede ved hovedbunden, hvor de finder de forhold, de trives bedst ved, nemlig en temperatur på ca. 30°C , en høj luftfugtighed og nem adgang til at suge blod. Det har ingen betydning for lusene, om håret er rent eller snavset, da det blod, de lever af, altid vil være

til stede, uanset hvornår håret sidst er blevet vasket. Lusene kan bevæge sig hurtigt rundt i hovedbunden, men holder altid fast i hårstråene med mindst én klo. Det er sjældent, at de bevæger sig længere ud i håret.

Æggene lægges helt nede ved hovedbunden, og ved den temperatur, der findes her, tager det 6-9 dage, fra ægget er lagt, og til den lille nye lus (nymfen) skubber låget af og kryber ud. Den nyklækkede lus vil straks begynde at suge blod og dør i løbet af få timer, hvis den ikke får mulighed for det. Hovedlusen suger blod flere gange om dagen, og nymfen skifter hud tre gange, inden den er voksen. Fra hunlusen er kommet ud af ægget, og til den selv er i stand til at parre sig og lægge æg, går der 9-12 dage. Den voksne lus kan leve ca. 3 uger, og i den periode lægger hunlusen 5-8 æg om dagen.



Tegning: Karl-Martin Vagn Jensen

### Hovedlusens livscyklus

#### Hvilke gener er der ved hovedlus ?

Man har ikke kendskab til, at hovedlus kan overføre sygdomme. Det er sjældent, at der er mere end nogle få voksne lus i håret, og den eneste gene vil være kløe. Kløe og irritation af hovedbunden skyldes et stof, som lusene spytter ned i såret, så blodet ikke størkner. Mange lus eller hyppig smitte kan medføre sår og infektioner i hovedbunden, som eventuelt skal behandles hos lægen.

Nogle mennesker er måske flove over lus i familien, hvilket der ikke er nogen grund til. Tilstedeværelsen af lus har ingen forbindelse med manglende hygiejne eller rengøring, og det er vigtigt med åbenhed fra de smittede personer, hvis man vil lusene til livs.

#### Hvordan smitter hovedlus ?

Tæt kontakt mellem hoveder anses for at være den eneste smittevej af betydning. Lusene forlader ikke frivilligt et hoved, medmindre de har mulighed for at kravle over på et andet.

I dag fokuserer man meget på at behandle lus hos børn i skoler og daginstitutioner. Det er oftest børn i alderen 3-10 år, der får lus. Det kan skyldes, at yngre børn har en adfærd, der gør, at de tit kommer i tæt kontakt med hinanden. Det betyder dog ikke, at andre ikke kan få lus, og i mange tilfælde vil der - hvis barnet har lus - også være lus hos andre i familien uanset deres alder.

Nogle undersøgelser tyder på, at hårlængden kan have betydning for, hvor let man bliver smittet med lus. Langhårede børn har oftere lus end korthårede, og da det oftest er pigerne, der har langt hår, er der flere tilfælde med lus blandt piger. Børn med kortere hår kan dog også sagtens få lus, og kun hvis håret er kortere end 0,5 cm, er man sikker på at undgå lus.

Da smittespredningen sker ved tæt kontakt, vil det ofte være i den nærmeste omgangskreds (legekammerater og/eller familie), at man skal søge smitekilden. De fleste børn opholder sig i skole, daginstitution og fritidsordning en stor del af deres aktive tid. Det giver gode muligheder for tæt kontakt med eventuelle smitekilder.

Hovedlus kan leve i op til 48 timer, hvis de kommer væk fra hovedbunden. Overlevelsestiden afhænger af temperatur, fugtighed, og hvornår de sidst har spist. Lus, der falder ud af håret, vil dog hurtigt blive svækket på grund af udtørring og mangel på føde. Derfor er det meget usandsynligt, at en lus fra omgivelserne skulle kunne finde tilbage til et hoved og være i stand til at etablere sig og begynde at lægge æg. Dertil kommer, at lus, der falder ud af håret, ofte vil være gamle, syge eller skadede lus.

Smitte fra kamme, børster, huer o.lign., der bruges af flere personer inden for et kort tidsrum, kan måske udgøre en vis risiko og bør derfor inddrages i lusebekæmpelsen.

Man kan ikke blive smittet med luseæg. Æggene sidder fast på hårene og kan ikke falde af. Luseæg på hår, der ligger i omgivelserne, vil ikke udgøre nogen risiko, da æggene ikke klækker ved temperaturer under 22°C.

Lus, der lever på mennesker, kan ikke leve på andre dyr; derfor vil familiens kæledyr ikke udgøre nogen smitterisiko. Legetøjsbamser, plysdyr o.lign. udgør heller ikke nogen speciel risiko, da de også er uegnede levesteder for lusene.

Tilfælde med hovedlus optræder hele året, men der er flest i august, september, oktober og november. Der er intet i lusenes biologi, som umiddelbart kan forklare denne sæsonvariation, og man ved ikke, hvorfor det forholder sig sådan. Det kan måske skyldes, at børnene om efteråret begynder at lege mere inde og dermed er tættere sammen. En anden forklaring kan være en ny omgangskreds (og nye smitekilder) i sommerferien, og at forældrene ikke er helt så opmærksomme på problemet i ferien. Efter sommerferien starter en del børn med lus i skole og institutioner, og efter en periode har lusene haft mulighed for at sprede sig.

### **Kan hovedlus forebygges ?**

Den eneste forebyggelse mod smittespredning er ved regelmæssigt (en gang om ugen) at rede håret igennem med tættekam og straks iværksætte en behandling og give besked til omgangskredsen, hvis der findes lus. På denne måde opdages eventuelle lus hurtigt, smitten begrænses, og sandsynligheden for at blive smittet igen på et senere tidspunkt mindskes.

### **Hvordan konstateres hovedlus ?**

Der kan gå flere uger, fra en person har fået lus, til det begynder at klø. I den periode kan personen nå at smitte mange andre, og kløen er derfor en dårlig målestok for, om man har lus eller ej. Børn i alderen 3–10 år bør derfor regelmæssigt (ideelt en gang om ugen) undersøges for lus. Får forældrene besked fra skole, institution, legekammerater eller andre om, at der er fundet lus i den nærmeste omgangskreds, bør man altid uanset alder undersøge barnet, også selvom familien aldrig har haft lus før.

Lus konstateres ved at hele håret redes igennem med en tættekam fra hovedbund til hårspids. Tættekammen bankes af på et hvidt underlag, og det afredte undersøges - eventuelt ved hjælp

af en lup. Hvis håret er vådt og redt igemmen med en børste inden kæmningen, vil lusene sidde mere stille, og det vil være nemmere at få tættekammen igennem håret.

Luseæggene sidder ofte i håret bag ørerne eller i nakken. Findes der luseæg i håret, undersøges resten af håret grundigt, men en behandling bør kun foretages, hvis der findes levende lus. Findes der kun æg i håret, og sidder disse tæt ved hovedbunden, skal håret kontrolleres ekstra grundigt i den næste uge for at holde øje med, om æggene klækker. Det er meget svært at se forskel på levende og døde luseæg, og mange gange ser man først æggene, når de er vokset et stykke ud med hårstråene. Luseæg, der sidder mere end 1 cm fra hovedbunden, vil som regel være døde eller klækkede æg. Finder man æg, men ingen levende lus, er det tegn på, at der har været lus tidligere, som nu enten er døde eller flyttet til et andet hoved.

Finder man lus hos én i familien, skal resten af familiens medlemmer også undersøges. Giv altid besked til skole, institution og andre, der har tæt kontakt til familien, og glem ikke, at voksne også kan have lus.

Det er kun personer med levende lus, der skal behandles. Er man i tvivl, om en person har lus, må man undersøge vedkommende grundigt de næste par dage.

Er der lus i den nærmeste omgangskreds, bør undersøgelsen gentages ofte, indtil smitterisikoen er væk.

### **Hvilke lægemidler findes der til behandling af hovedlus ?**

I handelen findes lægemidler, der indeholder stoffer, som er giftige for lusene. Disse lusemidler er godkendt af Lægemiddelstyrelsen til behandling af hovedlus på mennesker. For at få et godt resultat af behandlingen er det vigtigt, at brugsanvisningen på de enkelte lusemidler følges meget nøje. Lægemiddelstyrelsen, Sundhedsstyrelsen og Statens Skadedyrlaboratorium anbefaler dog, at man altid genbehandler otte dage efter første behandling, uanset hvilket lusemiddel man anvender, og uanset, hvad lægemiddelproducenterne anbefaler for de enkelte produkter. Det er hensigten, at lægemiddelproducenterne i fremtiden indfører denne anbefaling i deres brugsanvisninger.

De lusemidler, der er godkendt af Lægemiddelstyrelsen og findes i handelen, kan inddeles i to grupper afhængig af det virksomme stof i midlet:

## Gruppe I. Organofosfater

Prioderm shampoo indgnides i hovedbunden og det fugtige hår. Midlet skal sidde i håret i 5 minutter i to omgange. Det virksomme stof (insektgiften) er malathion, der er et organophosphat. Det dræber de voksne lus og nymferne, men enkelte æg kan overleve behandlingen. Behandlingen gentages otte dage efter den første behandling.

Prioderm liniment anvendes i tørt hår. Hår og hovedbund gennemfugtes med linimenten, der herefter skal tørre uden brug af håndklæde og hårtørrer. Efter 12 timer vaskes linimenten ud af håret med en almindelig shampoo. Det virksomme stof er malathion. Det dræber de voksne lus og nymferne, men enkelte æg kan overleve. Behandlingen gentages otte dage efter den første behandling.

## Gruppe II. Pyrethroider

Nix shampoo indgnides i hovedbunden og det fugtige hår efter vask med en mild shampoo. Efter 10 minutter skylles håret omhyggeligt. Det virksomme stof er permethrin, der er et syntetisk pyrethroid. Det dræber voksne lus og nymfer, men enkelte æg kan overleve. Midlet har en vis langtids effekt, men det anbefales, at behandlingen gentages otte dage efter den første behandling.

PARA er en aerosolliniment, der sprayeres i det tørre hår og hårbunden. Efter 30 minutter vaskes håret med en shampoo. Det virksomme stof er bioallethrin, et syntetisk pyrethroid, der i princippet virker på samme måde som permethrin. Voksne lus og nymfer dræbes af behandlingen, men enkelte æg kan overleve. Behandlingen gentages otte dage efter den første behandling.

Gravide, ammende og børn under 2 år bør ikke anvende lusemidler uden lægens anvisning.

Bivirkninger eller svigt af midler bør indberettes til egen læge og/eller lægemiddelproducenten.

Dagen efter anvendelsen af et lusemiddel kontrolleres det, om lusene er døde eller væk, da det giver et mål for, om behandlingen er lykkedes. Der kan godt gå et stykke tid, inden lusene dør, og tilstedeværelsen af levende lus lige efter behandlingen er ikke nødvendigvis tegn på, at lusemidlet ikke har virket. Er der ingen levende lus dagen efter behandlingen, har denne været vellykket.

### **Hvad er vigtigt efter en vellykket behandling ?**

En vellykket behandling skal altid følges op af regelmæssige eftersyn af hovedbunden, fordi der fortsat kan være smitekilder i omgangskredsen.

Æg og æggeskaller bliver siddende i håret efter en behandling og kan kun fjernes ved, at man krads dem af med neglene eller med tættekammen, men ofte vil håret følge med. Tilstedeværelsen af æg og æggeskaller, der sidder mere end én cm fra hovedbunden, er ikke tegn på en mislykket behandling. Det vil som regel være døde eller tomme æg, og der er derfor ingen grund til at fjerne dem.

Både ved brug af lusemidler og ved brug af tættekam kan man risikere at blive smittet igen i behandlingsforløbet, eller lige efter en behandling er afsluttet. Dukker der pludselig store lus op, kan det være tegn på, at man er blevet smittet igen.

### **Hvorfor virker behandlingen ikke ?**

Er lusene stadig levende dagen efter anvendelsen af et lusemiddel, kan det skyldes fejlbehandling, eller at lusene er blevet modstandsdygtige (resistente) overfor midlet.

Årsager til fejlbehandling vil oftest være anvendelse af for lidt lusemiddel, for kort behandlingstid eller for meget vand i håret. Kommer der for meget vand i håret, kan der ske en fortynding af det aktive stof i midlet, og lusene har derfor en mulighed for at overleve.

Nylagte æg, der sidder helt nede ved hovedbunden, kan i nogle tilfælde overleve behandlingen. Hvis disse æg klækker, kan man opleve, at der pludselig optræder meget små lus i hovedbunden. Derfor gentages behandlingen otte dage efter første behandling. På dette tidspunkt vil alle æg være klækket, men lusene er endnu ikke store nok til selv at lægge æg. Red eventuelt håret igennem med en tættekam i dagene imellem de to behandlinger.

Optræder der pludselig store lus i hovedbunden i dagene efter en vellykket behandling, tyder det på, at personen er blevet smittet igen. Nogle midler har en vis langtidseffekt, som kan påvirkes af bl.a. klorvand og sollys, og man bør derfor ikke stole på, at man er beskyttet 100% mod ny smitte i forbindelse med en behandling.

Lus kan udvikle resistens (modstandsdygtighed) over for de insektgifte, der er i lusemidlerne, og dette kan føre til behandlingssvigt. I nogle lande er der påvist resistens mod et eller flere af de virksomme stoffer, der findes i lusemidlerne. I Danmark er dette ikke undersøgt, og den aktuelle situation kendes ikke. En mislykket behandling skal ikke gentages med det samme middel, hvis man kan udelukke andre fejkilder, og derfor har mistanke om resistens. Midler inden for den samme gruppe af virksomme stoffer ligner hinanden meget, og man bør derfor vælge et middel fra den anden gruppe (se ovenfor) eller bruge kæmning som alternativ behandlingsform. Hvis man ikke er lusefri efter 2-3 behandlinger, bør man søge råd hos den kommunale sundhedsplejerske eller hos sin læge.

Det vides ikke, om balsam i shampooer kan have en effekt på virkningen af lusemidlerne. Ved at undlade brug af balsam eller shampooer med balsam lige før og lige efter en behandling med et lusemiddel undgås en eventuel negativ effekt på lusemidlet.

### **Hvornår og hvordan kan en tættekam bruges til bekæmpelse af hovedlus ?**

Kæmning med tættekam kræver, at man er meget omhyggelig og grundig, og dermed er kæmning tidskrævende. Kæmning kan kun anbefales til dem, der er indstillet på at gøre det grundigt, eller i de tilfælde hvor man ikke opnår den ønskede effekt ved brug af lusemidlerne.

Det er en god ide at gøre håret vådt, putte balsam i og rede det igennem, inden man starter på selve kæmningen. Håret vil være lettere at rede med tættekammen, og lusene sidder mere stille. Hele håret redes igennem med tættekammen fra hovedbund til hårspids. Det er vigtigt at bruge en tættekam med lille afstand mellem tænderne, og hvor tænderne ikke bøjes, når håret redes igennem. Det er også vigtigt at starte gennemredningen af håret helt nede ved hovedbunden, da de fleste lus befinder sig her. Efter hvert tag bør tættekammen rengøres eller bankes af på et hvidt underlag, så man har mulighed for at se, hvor mange lus der redes ud. Alle voksne lus skal fjernes ved den første kæmning, så der ikke lægges flere æg. Da de helt små lus kan være svære at fange med en tættekam, og da æg lagt tidligere vil klække i de følgende dage, skal kæmningen gentages hver anden dag i en periode på 14 dage. Efter dette bør man være lusefri, hvis kæmningen er udført korrekt, og man ikke er blevet smittet igen.

”Bug Buster-sættet” er specielt udviklet til vådkæmning med balsam efter Bug Busting-metoden. Sættet indeholder bl.a. tættekamme, der kan fjerne luseæg og små lusenymfer. Der er

ingen dokumentation for, at Bug Busting-sættet giver en mere effektiv bekæmpelse af hovedlus end andre tættekamme.

### **Findes der andre produkter til behandling af hovedlus?**

Til behandling af hovedlus på mennesker forhandles forskellige produkter som blandt andet indeholder kokosolie. Produkterne er ikke godkendt af nogen myndigheder i EU, men markedsføres som medicinsk udstyr, idet producenterne hævder, at de virker fysisk og ikke farmakologisk på lusene. Medicinsk udstyr skal opfylde en række krav til kvalitet og sikkerhed for lovligt at kunne markedsføres. Det er producenternes ansvar, at kravene overholdes, og produktet CE-mærkes af producenten som tegn på, at kravene er opfyldt. CE-mærkede produkter kan frit forhandles i Danmark og resten af EU under forudsætning af, at de lever op til lovgivningens krav om kvalitet og sikkerhed. Lægemiddelstyrelsen i Danmark har ikke som ved andre markedsførte lægemidler til behandling af hovedlus vurderet og godkendt den dokumentation, der foreligger på effektivitet, behandlingstid og eventuelle bivirkninger ved anvendelsen af disse produkter.

Man kan forvente, at der også fremover vil blive markedsført nye produkter, som ikke vurderes af Lægemiddelstyrelsen. Det er derfor meget vigtigt at kontrollere, om behandlingen har haft den ønskede effekt, hvis disse produkter anvendes.

En lang række midler som husholdningsprit, petroleum, sabadille-eddike, kvassiatinktur, vulkansk aske, teatree-olie, rosmarin-olie og andre æteriske olier bliver undertiden anvendt til bekæmpelse af hovedlus. Der er ingen videnskabelig dokumentation for effektiviteten af disse midler, og de kan indeholde stoffer, som måske har en uønsket virkning på mennesker. Disse midler bør derfor ikke anbefales eller anvendes til bekæmpelse af hovedlus på mennesker.

### **Hvordan bekæmpes hovedlus i omgivelserne ?**

Kamme, børster, huer og anden hovedbeklædning kan enten vaskes i sulfovand eller i vaskemaskine eller lægges i fryseren i et døgn eller isoleres i 48 timer.

Yderligere foranstaltninger er ikke nødvendige, og rengøring og sprøjtning med insektmidler har ingen effekt på smittespredningen. Det vigtigste er at give besked til omgangskredsen, så andre med lus også kan blive behandlet.

### **Hvornår kan der ydes hjælp til behandling af hovedlus?**

Der ydes normalt ikke tilskud til køb af lusemidler, men ifølge serviceloven kan der i særlige tilfælde gives tilskud. Tilskuddet gives efter aftale med socialforvaltningen i kommunen. Det vil endvidere være muligt at få en sundhedsplejerske, hjemmesygeplejerske eller en medarbejder fra kommunens social- og sundhedsforvaltning til at aflægge besøg i hjemmet og hjælpe familien med at gennemføre en behandling.

I tilfælde af at forældrene trods flere opfordringer ikke sørger for, at børnene bliver behandlet, bør institutionslederen eller den kommunale sundhedstjeneste rette henvendelse til social- og sundhedsforvaltningen med henblik på at iværksætte hjælp til at gennemføre behandlingen.

### **De vigtigste punkter om hovedlus, specielt til forældrene**

- Det er forældrenes ansvar, at deres børn undersøges og behandles for hovedlus.



- Den bedste måde at forebygge spredning af hovedlus på er ved at undersøge barnet jævnligt – helst én gang om ugen.
- Undersøg altid barnet for lus ved henvendelse herom fra andre forældre, skolen og institutionen.
- Vær sikker på, at barnet ikke har lus, når det sendes i skole eller institution efter ferierne.
- Hvis barnet har lus, skal hele familien undersøges, men kun personer med lus skal behandles.
- Følg nøje anvisningerne for det middel eller den metode, I vælger til at behandle lusene med.
- For godkendte lægemidler anbefales det at gentage behandlingen efter otte dage uanset anvisningerne på midlet.
- Husk at kontrollere, om behandlingen har virket.
- Hvis behandlingen ikke virker, og alle fejlkilder kan udelukkes, bør man skifte til et andet middel eller bruge en tættekam. Søg eventuelt råd og vejledning hos sundhedsplejersken eller lægen.
- Brug kun midler, der er godkendt til behandling af hovedlus på mennesker.
- Ud over vask eller frysning af kamme, børster, huer og anden hovedbeklædning er der ingen grund til at foretage sig yderligere i omgivelserne.
- Giv altid besked til skole og/eller institution samt den nærmeste omgangskreds, hvis der er lus i familien.
- Børn med lus skal være i behandling, inden de møder i skole eller institution.
- Vær opmærksom på, at der er ekstra stor risiko for gensmitte i perioden efter en behandling, og indtil alle smitekilder i omgangskredsen er lusefri.
- Hvis du er tvivl, om dit barn har lus, eller du har andre spørgsmål, så henvend dig til den kommunale sundhedstjeneste, hvor der er tilknyttet en sundhedsplejerske og en læge, eller til skolens/institutionens personale.

### **De vigtigste punkter om hovedlus, specielt til den kommunale sundhedstjeneste, skoler og institutioner**

- Det er forældrenes ansvar at undersøge deres børn og behandle dem, hvis de har lus.
- Børn med lus må ikke modtages i skolen eller institutionen, før de er i behandling.
- Der er ingen grund til at sende børnene hjem, hvis man pludselig opdager, at de har lus. Giv besked, når barnet hentes, eller ring eventuelt til forældrene, så de kan nå at forberede sig på en behandling.
- Skolen eller daginstitutionen bør oplyse forældre til børn, der starter i skole eller børnehave, om risikoen for lus og informere om, hvordan de konstateres og behandles.
- Informationsmaterialet skal indeholde korrekte oplysninger og bør være i overensstemmelse med vejledningen fra Sundhedsstyrelsen, Lægemiddelstyrelsen og Statens Skadedyrlaboratorium.
- Klasselæreren/skolen eller lederen af institutionen bør informere alle forældre, hver gang der er fundet lus.
- Forældrene skal altid vide, hvem de kan henvende sig til, hvis de er i tvivl, om deres barn har lus, eller har andre spørgsmål.
- Anbefal kun midler, der er godkendt til behandling af hovedlus på mennesker.
- Vær sikker på, at der er tale om hovedlus, hvis forældrene klager over vedvarende problemer, og henvis eventuelt til den kommunale sundhedstjeneste eller lægen.
- Bekæmpelse af hovedlus i omgivelserne (hoppepuder, møbler, udklædningstøj o.lign.) er unødvendig, da smitte ad denne vej anses for at være uden betydning.

- Skole- eller børnehavestart lige efter sommerferien (og evt. juleferien) vil være et godt tidspunkt for en "lusekampagne", da erfaringerne viser, at det især er efter ferierne, problemerne begynder.
- Den kommunale sundhedstjeneste kan være med til at sikre koordination og behandling f.eks. ved oplysning og instruktion samt i tilfælde af problemer ved at aflægge hjemmebesøg.

Spørgsmål kan rettes til Statens Skadedyrlaboratoriums telefonkonsultation hverdage mellem kl. 9 og 12 eller på nedenstående adresse.

Statens Skadedyrlaboratorium,  
Skovbrynet 14 , 2800 Kgs. Lyngby  
Tel: + 45 45 87 80 55  
Fax:+ 45 45 93 11 55  
E.mail: [Konsultation@SSL.DK](mailto:Konsultation@SSL.DK)  
[www.dpil.dk](http://www.dpil.dk)